

**Приложение 2 к РПД Основы дизайна среды и интерьера  
44.03.05 Педагогическое образование (с двумя  
профилями подготовки)  
Направленность (профили) Художественное образование. Дополнительное  
образование (цифровой дизайн)  
Форма обучения – очная  
Год набора - 2023**

**ОЦЕНОЧНЫЕ СРЕДСТВА ДЛЯ ПРОВЕДЕНИЯ ПРОМЕЖУТОЧНОЙ  
АТТЕСТАЦИИ ОБУЧАЮЩИХСЯ ПО ДИСЦИПЛИНЕ (МОДУЛЮ)**

**1. Общие сведения**

1.	Кафедра	Искусств и дизайна
2.	Направление подготовки	44.03.05 Педагогическое образование (с двумя профилями подготовки)
3.	Направленность (профиль)	Художественное образование. Дополнительное образование (цифровой дизайн)
4.	Дисциплина (модуль)	Основы дизайна среды и интерьера
5.	Форма обучения	очная
6.	Год набора	2023

**2. Перечень компетенций**

УК-1 Способен осуществлять поиск, критический анализ и синтез информации, применять системный подход для решения поставленных задач
---

### 3. Критерии и показатели оценивания компетенций на различных этапах их формирования

Этап формирования компетенции (разделы, темы дисциплины)	Формируемая компетенция	Критерии и показатели оценивания компетенций			Формы контроля сформированности компетенций
		Знать:	Уметь:	Владеть:	
1 Раздел. Понятие о среде. Основные принципы – средового проектирования. Становление проектного решения, анализ и гармонизация проектного решения среды.	УК-1	Основные понятия и термины художественного моделирования. принципы функционально-планировочной организации внутреннего пространства и функционального зонирования;	Использовать правила художественно - композиционных приемов в проектировании средовых объектов и систем, объемно замкнутых пространств. - собрать социологическую информацию и составить социально-функциональную программу;	принципами выбора техники исполнения конкретного рисунка; навыками линейно-конструктивного построения и основами академической культурой изо;	Презентация Лабораторное занятие №1
2 Раздел. Принципы архитектурно-дизайнерского проектирования. Основы архитектурного (интерьер, экстерьер) проектирования.	УК-1	- правила композиционного построения предметов среды и приемы объемно-планировочных решений;	изображать форму предметов, фактурно – текстурные комбинации, колористическое решение на плоскости, умением использовать рисунки, чертежи, схемы в практике составления проектных комбинаций и проектирование и моделирование среды жизнедеятельности любого направления;	принципами и методами проектирования, выбором техник исполнения проектного задания и навыками линейно-конструктивного построения и основами чертежно – графической работы, графическом эскизировании;	Лабораторное занятие №2 тест
3 Раздел. Городская среда. Комплексное формирование объектов и систем разного типа (городская среда). Анализ объёмно-пространственной формы.	УК-1	функционально-планировочной организации внутреннего пространства и функционального зонирования среды; проектнографическую документацию, этапы проектирования моделирования;	использовать фундаментальные знания, полученные в процессе обучения, для проектирования предметов среды и декора, интерьера, архитектоники, ландшафтной среды как системы	навыками графического представления проектируемого пространства, передачи цвето - фактурных качеств материалов, мебели, оборудования;	Лабораторное занятие №3 Контрольная работа

#### Шкала оценивания в рамках балльно-рейтинговой системы

«неудовлетворительно» – 60 баллов и менее;  
«хорошо» – 81-90 баллов

«удовлетворительно» – 61-80 баллов  
«отлично» – 91-100 баллов

#### 4. Критерии и шкалы оценивания

##### 4.1. Тест

Процент правильных ответов	До 60	61-80	81-90	91-100
Количество баллов за решенный тест	0	5	10	20

##### 4.2. Подготовка презентаций

Структура презентации	Максимальное количество баллов
<b>Содержание</b>	
Сформулирована цель работы	0,5
Понятны задачи и ход работы	0,5
Информация изложена полно и четко	0,5
Иллюстрации усиливают эффект восприятия текстовой части информации	0,5
Сделаны выводы	0,5
<b>Оформление презентации</b>	
Единый стиль оформления	0,5
Текст легко читается, фон сочетается с текстом и графикой	0,5
Все параметры шрифта хорошо подобраны, размер шрифта оптимальный и одинаковый на всех слайдах	0,5
Ключевые слова в тексте выделены	0,5
<b>Эффект презентации</b>	
Общее впечатление от просмотра презентации	0,5
<b>Итого количество баллов</b>	<b>5</b>
<b>Окончательная оценка:</b>	

##### 4.3. Работа на лабораторных занятиях

Баллы	Характеристики ответа студента
<b>10</b>	<ul style="list-style-type: none"><li>- студент глубоко и всесторонне усвоил проблему;</li><li>- уверенно, логично, последовательно и грамотно его излагает;</li><li>- опираясь на знания основной и дополнительной литературы, тесно привязывает усвоенные научные положения с практической деятельностью;</li><li>- умело обосновывает и аргументирует выдвигаемые им идеи;</li><li>- делает выводы и обобщения;</li><li>- свободно владеет понятиями</li></ul>
<b>5</b>	<ul style="list-style-type: none"><li>- студент твердо усвоил тему, грамотно и по существу излагает ее, опираясь на знания основной литературы;</li><li>- не допускает существенных неточностей;</li><li>- увязывает усвоенные знания с практической деятельностью;</li><li>- аргументирует научные положения;</li><li>- делает выводы и обобщения;</li><li>- владеет системой основных понятий</li></ul>
<b>3</b>	<ul style="list-style-type: none"><li>- тема раскрыта недостаточно четко и полно, то есть студент освоил проблему, по существу излагает ее, опираясь на знания только основной литературы;</li><li>- допускает несущественные ошибки и неточности;</li><li>- испытывает затруднения в практическом применении знаний;</li></ul>

	- слабо аргументирует научные положения; - затрудняется в формулировании выводов и обобщений; - частично владеет системой понятий
<b>0</b>	- студент не усвоил значительной части проблемы; - допускает существенные ошибки и неточности при рассмотрении ее; - испытывает трудности в практическом применении знаний; - не может аргументировать научные положения; - не формулирует выводов и обобщений; - не владеет понятийным аппаратом
<b>5</b>	

#### 4.4. Критерии оценки индивидуального контрольного задания:

Наименование критерия	Баллы
<i>оригинальность работы</i> (оценивается индивидуальность творческого мышления, оригинальность используемых средств)	10
<i>качество и сложность технического исполнения работы</i> (оценивается обоснованность и рациональность выбора использованных инструментов и средств)	5
<i>качество художественного исполнения</i> (оценивается художественный уровень произведения, дизайн элементов оформления, гармоничное цветовое сочетание, качество композиционного решения)	5
<b>Максимально баллов</b>	<b>20</b>

#### 4. 5. Критерии оценивания зачета.

При оценке устных ответов студентов по дисциплине «Основы декоративно прикладного искусства» учитываются следующие критерии:

1. Знание основных процессов изучаемой предметной области, глубина и полнота раскрытия вопроса.
2. Владение терминологическим аппаратом и использование его при ответе.
3. Умение объяснить сущность явлений, событий, процессов, делать выводы и обобщения, давать аргументированные ответы.
4. Умение делать анализ рекламного продукта по предложенной схеме.
5. Владение монологической речью, логичность и последовательность ответа, умение отвечать на поставленные вопросы, выражать свое мнение по обсуждаемой проблеме.

Наименование критерия	Минимальный балл / Максимальный балл
Ответ, который показывает прочные знания основных процессов изучаемой предметной области, отличается глубиной и полнотой раскрытия темы; владение терминологическим аппаратом; умение объяснять сущность, явлений, процессов, событий, делать выводы и обобщения, давать аргументированные ответы, приводить примеры; свободное владение монологической речью, логичность и последовательность ответа.	36/40
Ответ, обнаруживающий прочные знания основных процессов	21/35

изучаемой предметной области, отличается глубиной и полнотой раскрытия темы; владение терминологическим аппаратом; умение объяснять сущность, явлений, процессов, событий, делать выводы и обобщения, давать аргументированные ответы, приводить примеры; свободное владение монологической речью, логичность и последовательность ответа. Однако допускается одна - две неточности в ответе.	
Ответ, свидетельствующий в основном о знании процессов изучаемой предметной области, отличающийся недостаточной глубиной и полнотой раскрытия темы; знанием основных вопросов теории; слабо сформированными навыками анализа явлений, процессов, недостаточным умением давать аргументированные ответы и приводить примеры; недостаточно свободным владением монологической речью, логичностью и последовательностью ответа. Допускается несколько ошибок в содержании ответа.	11/20
Ответ, обнаруживающий незнание процессов изучаемой предметной области, отличающийся неглубоким раскрытием темы; незнанием основных вопросов теории, несформированными навыками анализа явлений, процессов; неумением давать аргументированные ответы, слабым владением монологической речью, отсутствием логичности и последовательности. Допускаются серьезные ошибки в содержании ответа.	0/10
<b>Максимально баллов</b>	<b>40</b>

**5. Типовые контрольные задания и методические материалы, определяющие процедуры оценивания знаний, умений, навыков и (или) опыта деятельности, характеризующих этапы формирования компетенций в процессе освоения образовательной программы**

**5.1 Примерные зачётные тестовые задания.**

№п/п	Вопросы	Ответы	Баллы
1.	Какие факторы являются наиболее важными для внутреннего пространства?	а) инженерно-конструктивные б) архитектурно-художественные <b>в) социально-функциональные</b>	
2.	Кто впервые сформулировал требования к зданиям в своём известнейшем трактате?...	а) Леонардо да Винчи <b>б) Витрувий</b> в) Везалий	
3.	Внутренней видимой формой здания называют:	а) фасад <b>б) интерьер</b> в) экстерьер	
4.	Назовите термин, обозначающий часть здания или его основной структурный элемент:	а) сооружение <b>б) помещение</b> в) класс	

5.	Какие классы зданий объединяет термин «гражданские здания»?	а) <b>жилые и общественные</b> б) сельскохозяйственные в) промышленные	
6.	Основным в здании или помещении является его:	а) <b>функциональность</b> б) конструктивность в) монолитность	
7.	Какие факторы являются наиболее важными для внешнего пространства?	а) инженерно-конструктивные б) <b>архитектурно-художественные</b> в) социально-функциональные	
8.	Как называется место с условными границами, в котором реализуется тот или иной функциональный процесс?	а) максимальные габариты б) резервное пространство в) <b>функциональная зона</b>	
9.	Какие факторы являются наиболее важными для ограждающего пространства?	а) <b>инженерно-конструктивные</b> б) архитектурно-художественные в) социально-функциональные	
10.	Какой должна быть температура в помещении для занятий умственным трудом?	а) 12-15°C б) <b>18-20°C</b> в) 20-22°C	
11.	Как называют решетки, у которых нет явно выраженного модуля, но сохраняется параллельность взаимопересекающихся линий?	а) вырожденные б) <b>квазимодульные</b> в) решетки с наложением	
12.	Какой способ планировочной организации зданий более прогрессивен в плане экономии площади застройки?	а) функциональное зонирование б) горизонтальное зонирование в) <b>вертикальное зонирование</b>	
13.	Как называется наиболее устойчивая, консервативная, постоянная часть архитектурного объекта?	а) <b>форма</b> б) функция в) жилая ячейка	
14.	Как называют решетки, в которых присутствует многократно повторяющийся базовый элемент?	а) <b>модульные</b> б) квазимодульные в) решетки с наложением	
15.	Как называется научный метод, основа которого - расчленение систем объектов и их группировка с помощью обобщенной модели или типа?	а) унификация б) <b>типология</b> в) стандартизация	
16.	Какой метод представляет собой своеобразный синтез творческих методов художника, учёного и инженера?	а) метод ассоциации б) метод преобразования в) <b>творческий метод архитектора</b>	
17.	Как называется самое главное по функции и по размерам помещение?	а) <b>планировочное ядро</b> б) структурный узел в) узел коммуникаций	
18.	Какая сфера жизнедеятельности человека преобладает в жилище?	а) отдых б) <b>быт</b> в) труд	
19.	К жилым зданиям не относятся:	а) жилые дома б) <b>стадионы</b> в) гостиницы	

20.	Как называется вид функциональной схемы, показывающий характер связи отдельных помещений?	а) <b>схема- граф</b> б) блок- схема в) нормаль	
21.	Как называется граница между двумя видами пространств: внешним и ограждающим, ограждающим и внутренним?	а) <b>видимая форма</b> б) внешняя форма в) внутренняя форма	
22.	Какова дистанция персонального общения между сидящими людьми?	а) 0,0-0,45м б) <b>1,2-1,8 м</b> в) 5,0-7,5 м	
23.	Как называют решетки, состоящие из одного ряда чередующихся линий, в которых отсутствуют линии пересечения решеток ?	а) <b>вырождённые</b> б) квазимодульные в) решетки с наложением	
24.	Основным структурным элементом жилого здания является:	а) квартира б) <b>комната</b> в) номер	

#### КЛЮЧИ К ТЕСТУ

##### Вариант № 1

1.	В	6.	А	11.	Б	16.	В	21.	А
2.	Б	7.	Б	12.	В	17.	А	22.	Б
3.	Б	8.	В	13.	А	18.	Б	23.	А
4.	Б	9.	А	14.	А	19.	Б	24.	Б
5.	А	10.	Б	15.	Б	20.	А		

### 5.2 Типовое контрольное задание 1

**Описание дизайн-разработка «Проектирование моделирование витрины магазина, офиса, организации и т.д.: фасадная, сквозная, интерьерная, стационарная»:** описание этапов процесса создания проекта с пояснительной запиской.

**Определение темы, сбор материалов.**

1. Вспомогательная информация: материалы из темы №4 текущего курса (серия упражнений в различных учебных системах на выбор).
2. Описание ситуации: дизайнер – проектировщик, создание витрины по разработанному концептуально – эскизному проекту (на дисциплине Основы дизайна среды).

**Задание1.** Создание по концептуальному дизайн – проект интерьера проектно – чертежной документации, расчетных чертежей и выбор материала к макету

**Задание 2.** Поэтапное создание проектного концептуального – эскизного проекта витрины по выбранной теме с детализацией).

Опишите этапы работы над проектом, выбор концептуальной идеи, идеи зарисовки, эскизы в цвете, цветовая раскладка, чертежи с размерами, выполнение этапа визуализации и детализовки проекта витрины, этап декорирования и завершающая часть проекта. Примерное длительность выполнения каждого этапа работы, материалы и

оборудование, критерии достижения результатов.

Создайте 6 - 8 фото привязку наглядно приводящих к примеру-результату выполнения каждого варианта этапов работы.

Материалы: графические/ чертежи, возможно фотографирование/сканирование. Подача итога — на формате А-4 в эскизном и электронном презентационном виде. Пояснительная записка — 300-500 знаков, 6-8 этапов работы над созданием проекта витрины с итоговым вариантом.

### **5.3 Пример описания концептуального решения проекта:**

Работа над разработкой витрины началась с изучения научно – методической и оригинальной литературы, а также с истории возникновения витрины и лофт стиля. Целью практической работы стала разработка дизайн - проекта витрины в лофт стиле.

В каждом магазине, будь то небольшой продуктовый киоск, специализированный магазин или огромный торговый центр, есть витрины, в которых аккуратно расставлена продукция, так привлекающая наше внимание.

Витрина в свою очередь - это наружная реклама. Кроме того витрина позволяет не просто делиться информацией о новом товаре, скидках и акциях, но ещё и новый сезон - это прекрасный повод обновить витрину.

Сезонное оформление витрин - это главный инструмент сбыта продукции в период праздничных дней.

Витрина в лофт стиле выражение индивидуальности и уникальности своей культуры. Чистота линий, форм, цветов, покрытий. Необычайно популярный сегодня, он пришел к нам из Европы.

Витрина в стиле лофт представлена в легкой варианте. Такой стиль очень характеризует художественные места. Ведь именно в таких местах в стиле лофт, чаще всего обитали и жили художники и творческие люди.

Большие помещения где можно расположить множество планшетов и мольбертов. Вот такой стиль именно это и напоминает. Так как в Европейских странах чаще всего встречались такие помещения, то мы обратились к современным стилям.

В таком хаусе лучше всего помогает воображение и вдохновение. Поэтому самые известные художники стремились обустроиться в таких помещениях.

Самое важное, что ещё следует отметить это то, что появилась идея разработать не просто витрину, а витрину магазина с товарами для художников и дать ему название «ARTist», что с перевода на русский «Художник».

На данный момент, в мире не так много витрин сделанных в стиле Лофт. Поэтому я решила создать такой объект именно в стиле лофт, что очень подходит для творческого магазина.

Лофт стиль очень привлекателен, так как такая стилистика напоминает большие города. Это очень характерные черты для больших мегаполисов. Так как в таких местах, чаще всего встречались здания заводов, отданные населению для жилья.

Стоит не забывать и о том, что в таких местах часто делали выставки. В большие помещения, хорошо смотрелись многочисленное количество полотен.

В окнах витрины так же будут представлены отголоски большого города, то есть силуэт. Выставленные картины с живописными рисунками улочек, так же будут напоминать большой город. Такой способ подчеркнет стиль лофт, напоминая о его



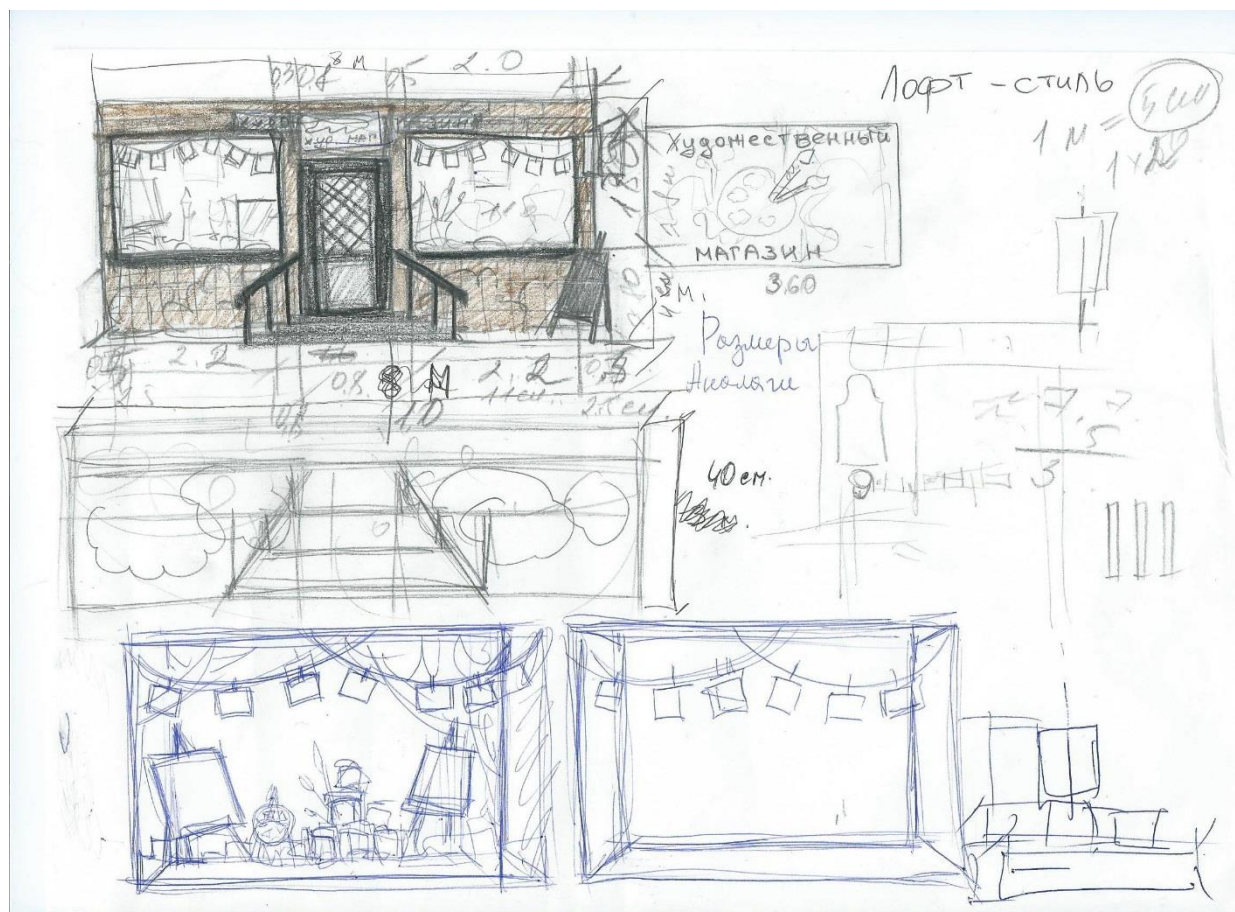
происхождении. Зародилась идея создания витрины в лофт стиле на основе изучения Европейской моды и стилей, а также витрина в лофт стиле с использованием теплых и ярких цветов и оттенков привлечет взгляд каждого прохожего.

### Описание процесса проектирования витрины художественного магазина

Среди основных периодов творческого процесса особо важным следует признать период первоначального накопления, возникновения и вынашивания замысла, так как от их продуктивности во многом зависит разработка дальнейшей витрины.

Первоначальное накопление к выполнению дипломной работы состояла из различных спонтанных впечатлений. Этому предшествовала большая, долговременная работа, в которую было вложено немало сил, ума, воли, собирая материал, изучая особенности витрины и скандинавского стиля. Именно рассмотрение огромного количества материала постепенно привело к возникновению замысла.

В первоначальном замысле многие элементы композиции находились еще в приблизительном состоянии. За счет правил современного проектирования и этапов эскизирования решались собственные задачи: наброски, эскизы, определялся композиционно-смысловой центр, подчиняющий себе предметы обстановки. Перед непосредственной работой над рисунком витрины были выполнены несколько фор-эскизов, в следствии чего был выбран один.



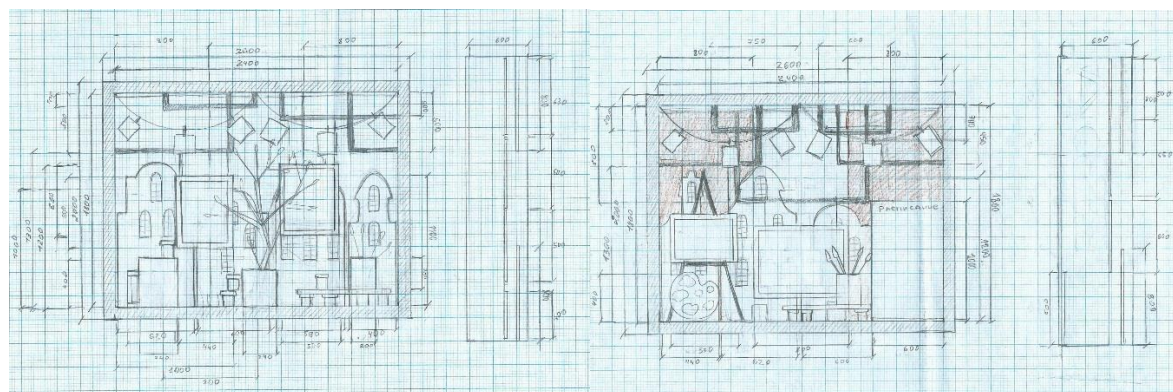
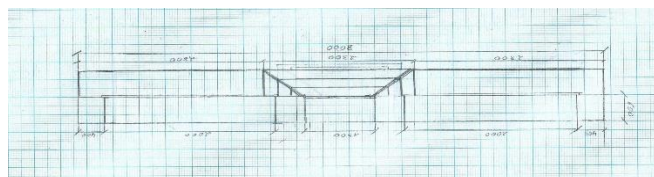
Соблюдались правила линейной и воздушной перспективы, выбор основных принципов композиции и признаков доминанты, формирования цветового и светового климата и композиции витрины. Следующим этапом работы был линейный эскиз. Было сформировано изображение посредством контурных линий, штрихов. Затем был

применен тоновой прием, в котором формировалась будущая витрина с помощью цвета. Были созданы цветовые эскизы, в результате которых, был выбран один итоговый эскиз витрины. Работа над эскизами велась параллельно с выполнением набросков, зарисовок. В процессе собирания этого подсобного материала уточнялся сюжет, и это оказало существенную помощь в период завершения витрины.

Вся эта предварительная работа позволила уточнить, усовершенствовать композицию, избавиться ее от приблизительности в расстановке смысловых акцентов.



### Создание фор-эскизов, линейных, тональных, цветовых эскизов, зарисовок



### Литература:

- Седова, Л.И. Основы композиционного моделирования в архитектурном проектировании: учебное пособие / Л.И. Седова; Федеральное государственное бюджетное образовательное учреждение высшего профессионального образования «Уральская государственная архитектурно-художественная академия» (ФГБОУ ВПО «УралГАХА»), Министерство образования и науки Российской Федерации. - Екатеринбург: УралГАХА, 2013. - 133 с.: ил. - Библиогр. в кн. - ISBN 978-5-7408-0177-3; То же [Электронный ресурс]. - URL: <http://biblioclub.ru/index.php?page=book&id=436737>
2. Служин, В.М. Проектирование цветовой среды интерьеров жилых и общественных зданий: учебно-методическое пособие / В.М. Служин, Л.Н. Смирнов; Федеральное

государственное бюджетное образовательное учреждение высшего профессионального образования «Уральская государственная архитектурно-художественная академия» (ФГБОУ ВПО «УралГАХА»), Министерство образования и науки Российской Федерации. - 3-е изд., перераб. и доп. - Екатеринбург: УралГАХА, 2014. - 77 с.: ил. - Библиогр. в кн. - ISBN 978-5-7408-0201-5; То же [Электронный ресурс]. - URL: <http://biblioclub.ru/index.php?page=book&id=436742>

#### **Критерии оценивания:**

1. Рабочие этапы направлены на ознакомление с видами и формами проектного эскизирования и моделирования.
  2. Используются разнообразные методы проектирования (в каждом этапе- своё).
  3. Методически верно обосновано приложение упражнений к конкретной учебной ситуации.
  4. При подготовке эскизов-примеров учтены возрастные психологические особенности и проектный опыт предполагаемой целевой аудитории;
  5. Электронный альбом выполнен в едином стиле оформления, информация выразительно структурирована, макет печатного проекта и презентации создан для индивидуального просмотра с возможностью управления.
- 

#### **5.4 Приблизительное лабораторное задания**

##### **Разработка эскизно – графического решения витрины магазина.**

На итоговом фор-эскизе представлена прорисовка и декорирование витрины в скандинавском стиле. При разработке учитывались основные элементы дизайна: композиция, пропорции, стиль, ритм, колорит.

При выборе программ для разработки дизайн - проекта витрины в лофт стиле предпочтение легло на такие графические редакторы как CorelDRAW и AdobePhotoshop. Программа CorelDRAW работает с векторной графикой, особенностью которой является работа с фотографиями, графикой и другими изображениями. Представлен большой спектр текстур и заливок, с помощью которых можно создать красочное яркое изображение. Работа над любой иллюстрацией включает в себя создание объектов, расположенных в нужных местах. При работе используются различные инструменты, которые находятся в меню.

AdobePhotoshop своего рода многофункциональный графический редактор, разработанный фирмой AdobeSystems. В основном работает происходит работа с растровыми изображениями, но и имеет некоторые векторные инструменты. Продукт является лидером рынка в области коммерческих средств редактирования растровых изображений, и наиболее известным продуктом фирмы Adobe. Часто эту программу называют просто Photoshop. Несмотря на то, что изначально программа была разработана как редактор изображений для полиграфии, в данное время она широко используется в веб-дизайне.

В разработке витрины в лофт стиле были использованы графические редакторы CorelDRAW и AdobePhotoshop. В CorelDRAW все примитивы строятся с помощью соответствующих инструментов.

В основном применялись в CorelDRAW модели линий, которые подразделяются

на два понятия: узел и сегмент. Узлом называется точка на плоскости изображения, фиксирующая положение одного из концов сегмента. Сегментом называется часть линии, соединяющая два смежных узла. Узлы и сегменты неразрывно связаны друг с другом: в замкнутой линии узлов столько же, сколько сегментов, в незамкнутой — на один узел больше.

При выборе цвета использовались:

1. Однотонные заливки (UniformFill) обеспечивают заливки выбранного объекта единственным цветом или оттенком.
2. Поточковые заливки (FountainFill) обеспечивают создание цветового перехода (линейного, радиального, по конусу и по квадрату).
3. Текстурные заливки (TextureFill) обеспечивают возможность использовать художественные способности растрового изображения.

В программе AdobePhotoshop происходила работа над освещением витрины, а также редактирование элементов декора и аксессуаров витрины в лофт стиле. В ходе работы пришлось использовать Интернет-ресурсы для скачивания необходимых текстур и заливок. Применяется в разработке фирменного стиля.



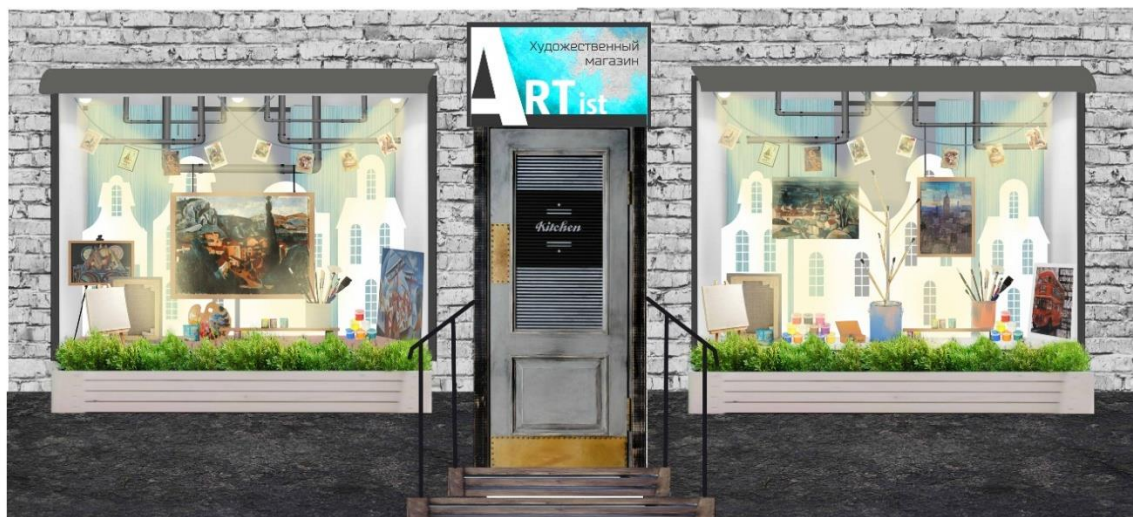
Работая над витриной, приходилось решать целый ряд сложных задач, к примеру, придать локальным цветам - предметной окраске - колористические качества, установить меру интенсивности, насыщенности цветосочетаний, словом, лепить цветом форму, сверяясь с условиями освещения.

Все эти и другие не менее трудные задачи решались на реализацию идейного содержания, не забывая о законах композиции.

В создании композиции большую роль сыграл подсобный материал, собранный и проработанный.



Заканчивая работу, обращалось внимание на выразительность сюжетно-композиционного центра, его смысловые связи с второстепенными частями витрины, сравнивались контрасты в главном и подчиненном, проверялись, нет ли повторяемости в тональных напряжениях, формах, величинах.



Работая в графических редакторах CorelDRAW и Adobe Photoshop, был разработан целый дизайн – проект витрины в лофт стиле.



### **Вывод к лабораторной работе:**

В процессе проектирования и моделирования фасадной витрины магазина были рассмотрены такие термины и понятия как: витрина, дизайн, стили оформления витрин и ее составляющие, сквозная витрина, закрыто-открытого вида. Разработка любого дизайн-проекта основывается на необходимой информации полученной от рекламодателя. Данная информация оформляется в виде краткой письменной формы, в которой прописываются основные параметры для дальнейшей работы в полном объеме. От зарождения концептуальной идеи создание эскизирования фасадной витрины были использованы методы дизайнерского проектирования и моделирования. Спроектированная также витрина с использованием теплых и ярких цветов и оттенков привлечет взгляд каждого покупателя.

## **Литература:**

1. Седова, Л.И. Основы композиционного моделирования в архитектурном проектировании: учебное пособие / Л.И. Седова; Федеральное государственное бюджетное образовательное учреждение высшего профессионального образования «Уральская государственная архитектурно-художественная академия» (ФГБОУ ВПО «УралГАХА»), Министерство образования и науки Российской Федерации. - Екатеринбург: УралГАХА, 2013. - 133 с.: ил. - Библиогр. в кн. - ISBN 978-5-7408-0177-3; То же [Электронный ресурс]. - URL: <http://biblioclub.ru/index.php?page=book&id=436737>
2. Слукин, В.М. Проектирование цветовой среды интерьеров жилых и общественных зданий: учебно-методическое пособие / В.М. Слукин, Л.Н. Смирнов; Федеральное государственное бюджетное образовательное учреждение высшего профессионального образования «Уральская государственная архитектурно-художественная академия» (ФГБОУ ВПО «УралГАХА»), Министерство образования и науки Российской Федерации. - 3-е изд., перераб. и доп. - Екатеринбург: УралГАХА, 2014. - 77 с.: ил. - Библиогр. в кн. - ISBN 978-5-7408-0201-5; То же [Электронный ресурс]. - URL: <http://biblioclub.ru/index.php?page=book&id=436742>

## **5.5 Примерная тематика презентаций:**

1. Основные принципы проектирования и оформления витрины магазинов.
2. Различие функций фонтанов для офисов и жилых помещений.
3. Применение декоративных элементов оформления в многофункциональном комплексе
4. Особенности проектирования торговых и офисных помещений.
5. Наружное освещение объектов малых архитектурных форм (свет. инсталляций и т.д.).
6. Малые архитектурные формы (главные входы в парки отдыха и т.п.).
7. Особенности конструкций лестниц для экстерьера общественных и жилых строений.
8. Современные виды и типы полов и покрытий.
9. Особенности конструкций лестниц для интерьеров жилых и общественных помещений.
10. Элементы композиции и варианты композиционных построений в городской среде.
11. Использование малых архитектурных форм в ландшафтном дизайне.
12. Термины в дизайн проектировании средовых объектов и предметной среды.
13. Конструирование объектов малых форм для зон отдыха в городской среде.
14. Ландшафтный дизайн в парковых зонах городской среды.
15. Понятие о предпроектном анализе.
16. Специфика проектирования объектов интерьеров общественного назначения.
17. Архитектурная идея и дизайн - концепция в заданиях разного типа.
18. Основные средства гармонизации среды интерьера.
19. Специфика светового дизайна в магазинах и торговых павильонах.
20. Стиль как конечная цель и итоговая категория средового проектирования
21. Конструктивные элементы интерьера.
22. Графическое эскизирование и визуализации проектируемого объекта
23. Проектирование подсветки зон витрины и внешняя подсветка фасада зданий.

## **5.6 Примерный перечень вопросов к зачету**

1. Что обозначат термин «Основы дизайна среды».
2. Основные методические принципы при создании дизайн – проекта средового объекта;

3. Какими отношениями определяется тектоника композиции архитектурных форм;
4. Каковы основные категории композиционных структур;
5. Виды равновесия и основные требования композиционной сбалансированности в проектном эскизировании средовых объектов и систем;
6. Каковы основные категории композиционных структур в проектировании интерьера;
7. основополагающие принципы формообразования и объемного макетирования в проектировании и моделировании средового объекта;
8. Архитектурная идея и дизайн - концепция в заданиях разного типа
9. Что обозначат термин «пропорция» и виды пропорциональных систем в проектировании архитектуры и предметного декора;
10. Основные законы проектирования;
11. Перечислите материалы и техники выполнения проектно – графических работ;
12. Предназначение малых архитектурных форм (колонны, капители, скульптура малых форм и т.п.).
13. Как выстроить цветовой и колористический баланс композиции в работе над дизайн-проектом интерьерной среды;
19. Каковы тектонические закономерности в выборе частей и целого в макете;
20. Последовательность работы над дизайн - проектом
21. Каковы основные принципы организации функционального интерьера;
22. Основные средства и методы проектирования и гармонизации среды интерьера.
23. Специфика проектирования объектов производственной сферы.
24. Архитектурная идея и дизайн - концепция в заданиях разного типа
25. Особенности конструкций лестниц для экстерьера общественных и жилых строений.
26. Каковы основные принципы организации интерьера;
27. Как создаётся гармоничная форма предметной среды;
28. Каковы основные принципы организации интерьера;
29. Каковы типы общественных зданий и специфика оформления общественных интерьеров;
30. Специфика светового дизайна в магазинах и торговых павильонах.
31. Архитектурная идея и дизайн - концепция в заданиях разного типа.
32. Основные средства гармонизации среды интерьера.